

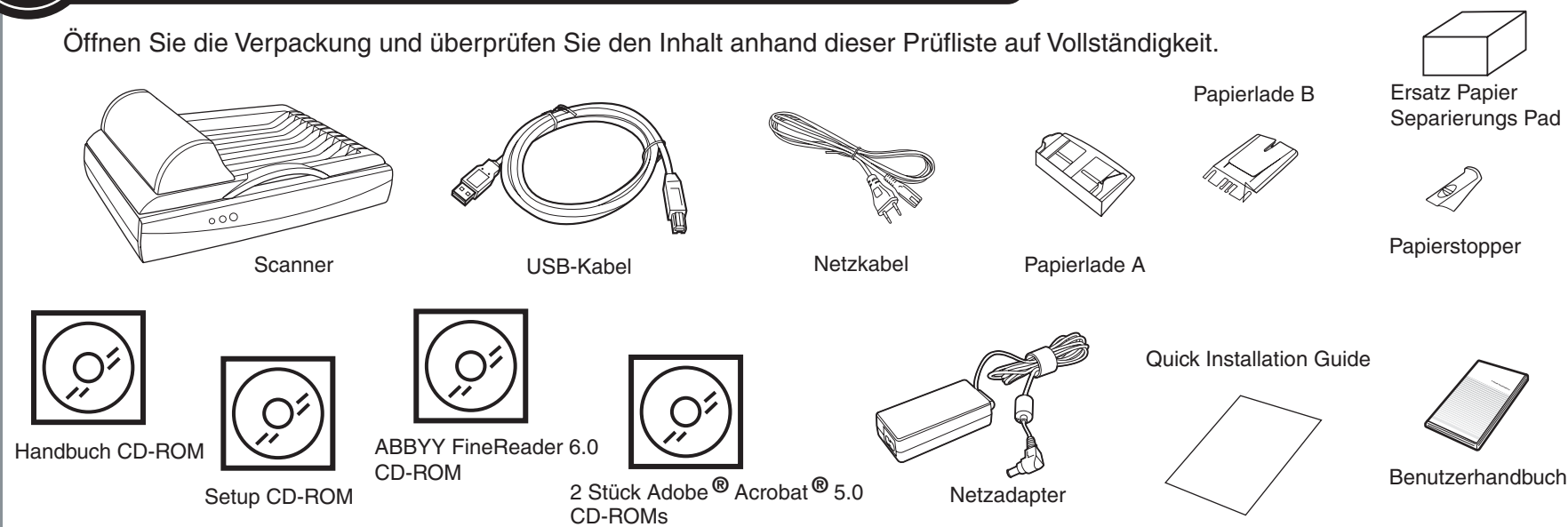
# fi-4010CU Kurz-Installationsanleitung

Wir bedanken uns bei Ihnen für den Kauf des Fujitsu Document Scanners fi-4010CU. Einzelheiten über den Scanner finden Sie im "fi-4010CU Benutzerhandbuch". Weitere Einzelheiten zur Installation des FUJITSU TWAIN32 Scanner-Treibers finden Sie im "Scanner Utility for Microsoft® Windows® User's Guide" auf der Scanner-Treiber CD-ROM.

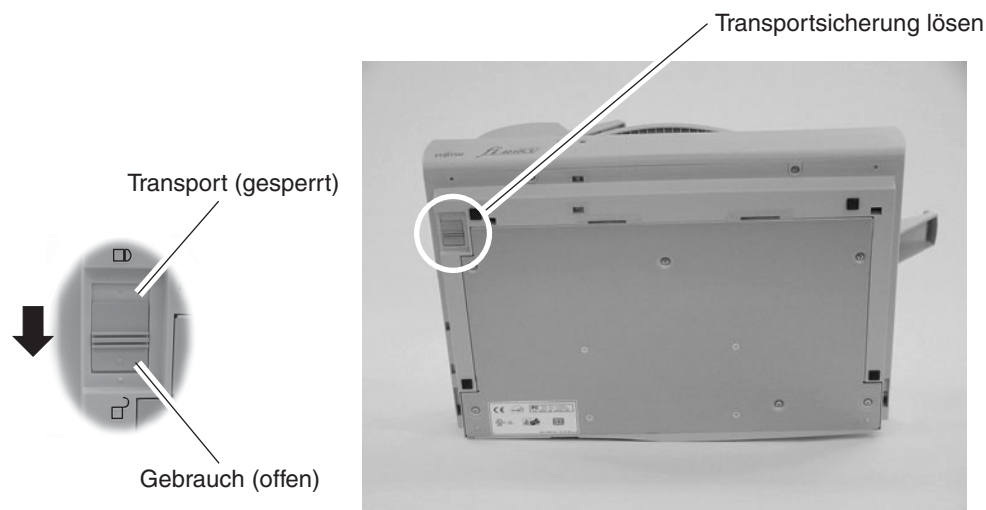
Lesen Sie das "fi-4010CU Benutzerhandbuch" vor der Verwendung dieses Produktes gründlich durch. Machen Sie sich vor der Verwendung dieses Produktes mit den "Sicherheitshinweisen" vertraut.

## 1 Den Scanner und das Zubehör prüfen

Öffnen Sie die Verpackung und überprüfen Sie den Inhalt anhand dieser Prüfliste auf Vollständigkeit.



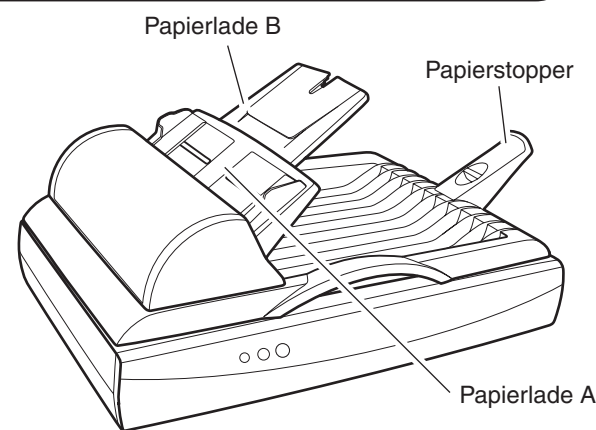
## 2 Lösen der Transportsicherung



Die Bildabtasteinheit des Flachbettes ist während des Transportes gesperrt, um Schäden am Gerät zu vermeiden. Vor Inbetriebnahme muss die Transportsicherung gelöst werden. Schieben Sie dazu die Transportsicherung, die sich auf der Geräteunterseite befindet in die Position Gebrauch.

## 3 Aufsetzen der Papierzuführung und des Papierstoppers

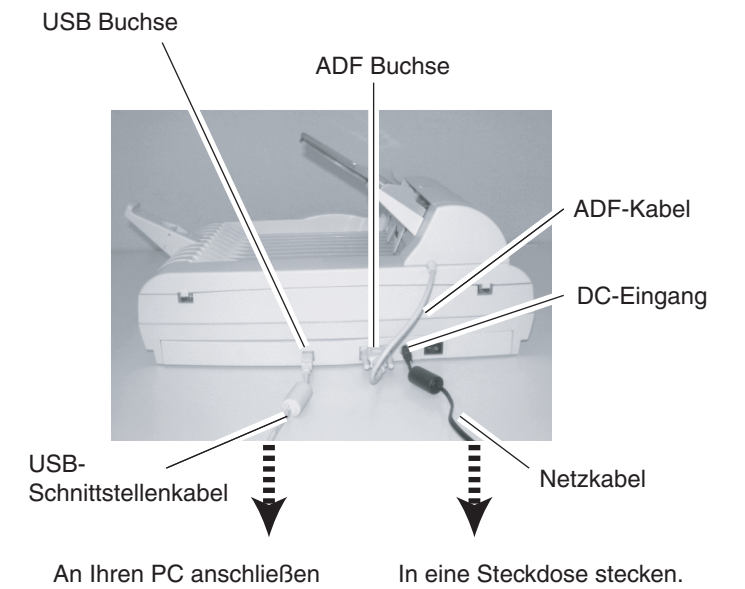
1. Stecken Sie die Papierlade B auf die Papierlade A um die komplette Papierzuführung zu erhalten.
2. Setzen Sie nun die komplette Papierzuführung auf den automatischen Dokumenteneinzug.
3. Stecken Sie den Papierstopper in die dafür vorgesehenen Vertiefungen und schieben diesen in Pfeilrichtung nach rechts bis dieser einrastet.



## 4 Anschluss der Kabelverbindungen

**Achtung** Stellen Sie sicher, dass sowohl der PC als auch der Scanner ausgeschaltet ist.

1. Stecken Sie das beigelegte USB-Kabel in die USB-Buchse des Scanners und verbinden es mit ihrem PC.
2. Stecken Sie das Kabel des automatischen Dokumenteneinzugs in die ADF-Buchse.
3. Stecken Sie das Netzadapterkabel in die Netzbuchse des Scanners und verbinden das Netzkabel mit dem Netzadapter und einer Steckdose.
4. Folgen Sie nun den unten aufgeführten Installationsanweisungen für den Fujitsu Scannertreiber.



An Ihren PC anschließen In eine Steckdose stecken.

## 5 Installieren des FUJITSU TWAIN32 Scanner-Treibers

Windows® 98, Windows® Me, Windows® 2000, Windows® XP

**Achtung** Die Installation des Treibers teilt sich in 2 Abschnitte auf:  
a.) Installation des Miniporttreibers  
b.) Installation des TWAIN 32 Scannertreibers

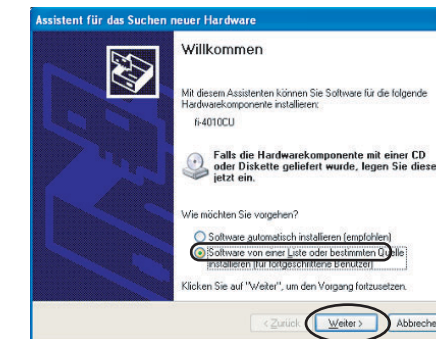
Windows® XP Bildschirmbilder sind unten aufgezeigt. Die Bildschirmbilder und Bedienverfahren sind je nach verwendetem Betriebssystem leicht unterschiedlich.

### Vorbereitung

Bestätigen Sie, dass der Scanner an Ihren PC mit einem USB-Schnittstellenkabel angeschlossen ist.

### Installation des Miniporttreibers

1. Schalten Sie nun Ihren Scanner ein. Nach einer Einschaltphase ist er betriebsbereit, Power & Ready Lampe leuchten.
2. Schalten Sie Ihren PC ein, und melden Sie sich bei Windows® an. Bei Verwendung von Windows® 2000 Oder Windows® XP melden Sie sich als Administrator an. Das Dialogfeld "Assistent für das Suchen neuer Hardware" erscheint.
3. Wählen Sie "Software von einer Liste oder bestimmten Quelle installieren (für fortgeschrittene Benutzer)", und klicken Sie dann auf [Weiter].



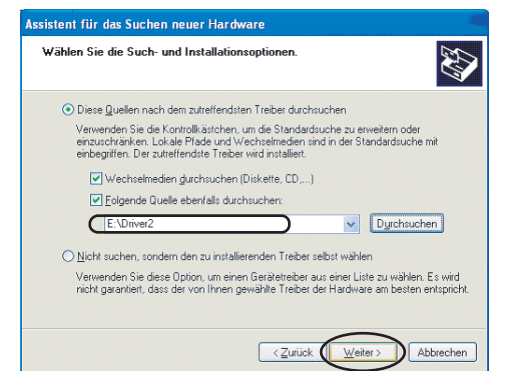
Für Windows® Me, wählen Sie "Position des Treibers angeben (Erweitert)", und klicken dann auf [Weiter]. Für Windows® 2000 und Windows® 98 erscheint beim Klicken auf [Weiter] der Bildschirm für die gewählte Suchmethode.  
• Für Windows® 98 wählen Sie "Nach dem besten Treiber für das Gerät suchen (empfohlen)" und klicken dann auf [Weiter].

- Für Windows® 2000 wählen Sie "Nach einem passenden Treiber für das Gerät suchen (empfohlen)" und klicken dann auf [Weiter].

4. Setzen Sie die Scannertreiber CD-ROM ein.

**Achtung** Wenn automatischer Start gesetzt worden ist, wird der Dialog "SETUP DISK START UP SCREEN" gezeigt. Um diesen Dialog zu schließen, wählen Sie bitte den Menüknopf [Exit] aus.

5. Wählen Sie "Diese Quellen nach dem zutreffendsten Treiber durchsuchen" Markieren Sie "Folgende Quelle ebenfalls durchsuchen:". Geben Sie dann als Pfad D:\driver2 ein (vorausgesetzt, dass die CD-ROM im Laufwerk D eingesetzt ist). Anschließend klicken Sie auf [Weiter].



Für Windows® 98 markieren Sie "Geben Sie eine Position an:", und geben dann z.B. D:\driver2 ein (vorausgesetzt, dass die CD-ROM im Laufwerk D eingesetzt ist). Anschließend klicken Sie auf [Weiter]. Für Windows® Me wählen Sie "Nach dem besten Treiber für das Gerät suchen (empfohlen)" und markieren "Geben Sie eine Position an:". Dann geben Sie z.B. D:\driver2 ein (vorausgesetzt, dass die CD-ROM im Laufwerk D eingesetzt ist). Anschließend klicken Sie auf [Weiter].

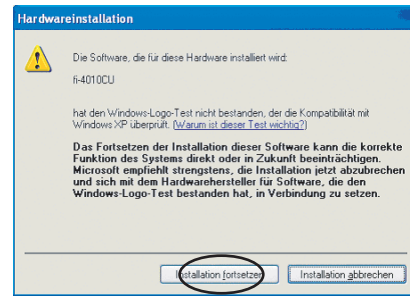
Fortsetzung nächste Seite



## Fortsetzung von Vorderseite

Für **Windows® 2000** markieren Sie "Andere Quelle angeben", wählen Sie dann im nächsten Bildschirm "Dateien des Herstellers kopieren von:" und geben Sie dann **D:\driver2** ein (vorausgesetzt, dass die CD-ROM im Laufwerk D eingesetzt ist). Anschließend klicken Sie auf [OK].

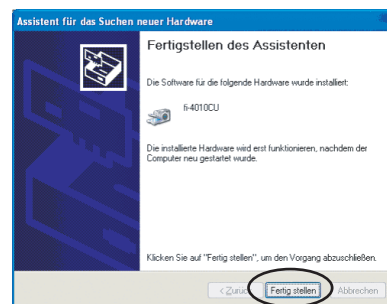
6. Wenn bei **Windows® XP** der nächste Bildschirm erscheint, klicken Sie auf [Installation fortsetzen] und klicken Sie anschließend im nächsten Fenster auf [Fertig stellen].



Bei **Windows® 2000** erscheint die Meldung "Digitale Signatur nicht gefunden". Setzen Sie die Installation durch klicken auf [Ja] fort. Bei anderen Betriebssystemen klicken Sie auf [Weiter]. Bei anderen Betriebssystemen klicken Sie auf [Next].

**Achtung** Bei **Windows® 98** erscheint eine Aufforderung zum einsetzen der **Windows® 98 CD-ROM**.

7. Klicken Sie auf [Fertig stellen].



8. Starten Sie das System neu.

Nun ist der erste Schritt der Treiberinstallation abgeschlossen. Nach dem Neustart des Systems installieren Sie den TWAIN32 Treiber.

## Installation des TWAIN32 Scannertreibers.

Bei Verwendung von **Windows® 2000** oder **Windows® XP** melden Sie sich als Administrator an.

1. Setzen Sie die Scannertreiber CD-ROM ein, und verwenden Sie dann den Explorer, um auf **D:\Driver2\Setup\install.exe** einen Doppelklick auszuführen (vorausgesetzt, dass die CD-ROM im Laufwerk D eingesetzt ist).

**Anmerkung** Wenn automatischer Start gesetzt worden ist, wird der Dialog "SETUP DISK START UP SCREEN" angezeigt. Um den TWAIN32 Treiber V9.8 (für **Windows® 98, Windows® Me, Windows® 2000, Windows® XP**) zu installieren, klicken Sie hierfür bitte auf den entsprechenden "Driver Installationsknopf".

2. Folgen Sie den Anweisungen auf dem Bildschirm zum Fertigstellen der Installation.

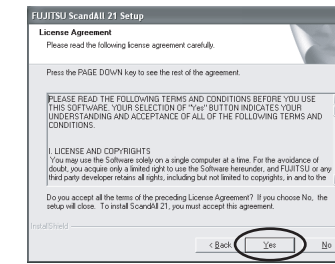
- Wählen Sie die Sprache, die bei der Installation verwendet werden soll.
- Akzeptieren Sie das Installationsverzeichnis, oder wenn Sie das Installationsverzeichnis ändern wollen, klicken Sie auf die Schaltfläche [Durchsuchen...] und geben Sie dann das Ziel ein.
- Als Standardeinstellung werden alle Treiberkomponenten installiert. Eine Erklärung der Komponenten befindet sich jeweils darunter.

3. Wenn die Installation beendet ist, bestätigen Sie, dass der folgende Ordner eingerichtet worden ist. Die gezeigten Symbole sind je nach der Einstellung in [Select Components] bei der Installation unterschiedlich. Danach kann die Fujitsu Bildverarbeitungssoftware "ScanAll 21" für Microsoft® Windows® installiert werden.

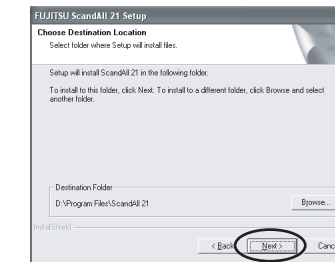


## 6-b Installation der Bildverarbeitungssoftware "ScanAll 21" für Microsoft® Windows®

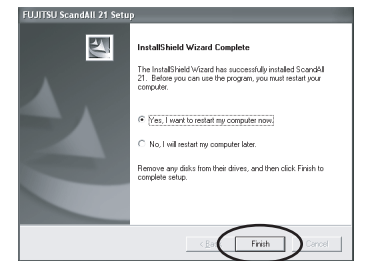
4. Lesen Sie die Lizenzvereinbarung sorgfältig durch, und klicken Sie dann auf [Yes], um zuzustimmen.



5. Bestätigen Sie den Namen des Zielordners und klicken Sie auf [Next].



6. Klicken Sie auf [Finish].



## 7 Scannen von Dokumenten

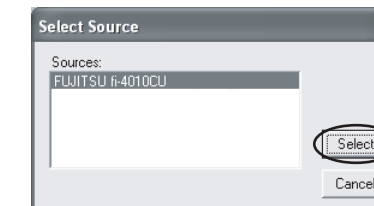
Prüfen Sie nun wie folgt, ob der Scanner normal arbeitet.

1. Legen Sie dazu ein Blatt in den Automatischen Papiereinzug (ADF) des Scanners. Nähere Hinweise dazu finden Sie auch in Ihrem "fi-4010CU Benutzerhandbuch".

**Achtung** Bei **Windows® 98, Windows® Me, Windows® 2000, und Windows® XP**, kommt es zu einer Ereignisanzeige Ihres Scanners, welches Ihnen als Standard ScandAll21 oder ein anderes Programm als Auswahl zum Starten einer Anwendung meldet. Falls Sie diese Meldung unterdrücken möchten gehen Sie bitte in den Ordner Arbeitsplatz/Systemsteuerung/Scanner und Kameras. Dort klicken Sie auf den Ordner "Ereignisse". Hier finden sie den Punkt Geräteereignisse deaktivieren. Klicken Sie diesen bitte an und somit wird die Ereignisanzeige für dieses Gerät unterdrückt.

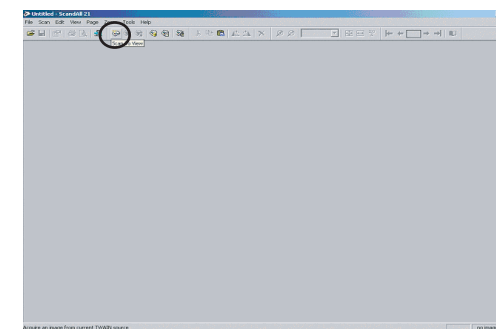
2. Starten Sie ScanAll 21. Im Start-Menu wählen Sie [Programme], dann [Scanner Utility for Microsoft Windows] und dann [ScanAll 21].

3. Geben Sie den verwendeten Scanner an. Wählen Sie im [Scan]- Menu [Select Source] an.

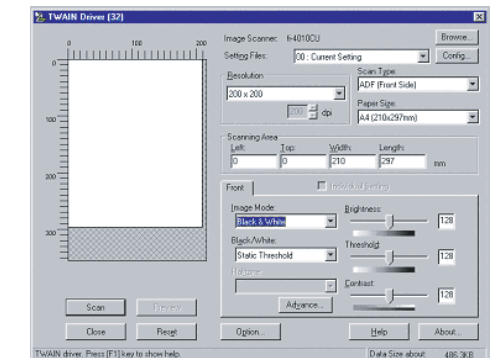


In dem erscheinenden Dialogfeld wählen Sie "FUJITSU fi-4010CU" und klicken dann auf [Select].

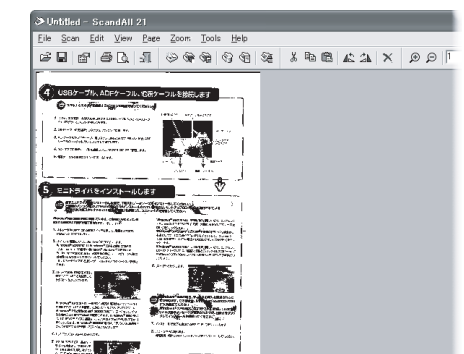
4. Jetzt wird das TWAIN Driver (32) Dialogfenster geöffnet. Klicken Sie auf [Scan To View] in der Symbolleiste.



5. Nach dem öffnen des TWAIN Dialoges können Sie entsprechende Einstellungen vornehmen. Nun wählen Sie den "Scan" Schalter und Ihre Vorlage wird entsprechend eingescannt! Einzelheiten zur Einstellung im Dialogfeld [TWAIN Driver] finden sie im "Scanner Utility for Microsoft® Windows® User's Guide" auf der Scannertreiber CD-ROM.



Das Dokument wird gescannt, und das Bild wird im ScanAll 21 Bildschirm gezeigt.



## 6-a Installation der Bildverarbeitungssoftware "ScanAll 21" für Microsoft® Windows®

Bei Verwendung von **Windows® 2000** oder **Windows® XP** melden Sie sich als Administrator an.

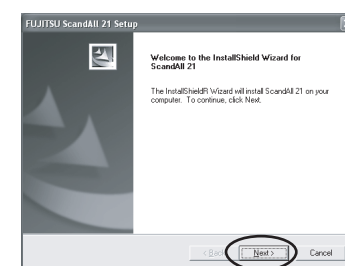
1. Setzen Sie die Scannertreiber CD-ROM ein, und verwenden Sie dann den Explorer, um auf **ScandAll21.exe** im Ordner ScandAll auf der CD-ROM einen Doppelklick auszuführen.

**Achtung** Wenn automatischer Start gesetzt worden ist, wird der Dialog "SET UP DISK START UP SCREEN" angezeigt. Um die Fujitsu Bildverarbeitungssoftware ScandAll21 zu installieren, klicken Sie hierfür bitte auf den entsprechenden "Installationsknopf".

2. Wählen Sie die Sprache, die bei der Installation verwendet werden soll, in [Choose Setup Language], und klicken Sie dann auf [OK]. Dieser Bildschirmdialog erscheint möglicherweise nicht.



3. Klicken Sie auf [Next] um zu den Willkommen-Bildschirm zu gelangen.



Installierung beendet.

Änderungen bei den Bildschirmen im Sinne einer Verbesserung bleiben vorbehalten. Wenn sich die gezeigten Bilder leicht von den Bildschirmen in der fi-4010CU Kurz - Installationsanleitung unterscheiden, dann folgen Sie bei der Installation den tatsächlich vorhandenen Bildschirmen. Siehe auch Software - Installationsanleitung, führen Sie die Installation entsprechend den tatsächlich erscheinenden Bildschirmanweisungen aus.